

Newsletter des Rechenzentrums

Ausgabe Oktober 2023

1. Inhalt

1.	Das Rechenzentrum auf der Ersti-Messe	2
2.	Aktuelle Warnung vor Phishingmail-Variante	2
3.	Sonderschulung „Origin“ und neue Kurstermine	3
4.	Videos zur Sicherheitssensibilisierung bei Phishing-Mails	4
5.	Studentische Hilfskraft für die Medientechnik gesucht	5
6.	Informationen für Erstsemester	6
7.	Neue Geräte kommen, alte Geräte gehen im Verleih.....	7
8.	Neuerungen in WueCampus	9

Wir wünschen allseits einen erfolgreichen Semesterstart!

1. Das Rechenzentrum auf der Ersti-Messe

Zu Beginn dieses Wintersemesters nimmt das Rechenzentrum am Donnerstag, 19.10.2023 wieder auf der Ersti-Messe der JMU teil. An unserem Stand gibt es nicht nur Informationen zu unseren IT-Diensten im Rahmen von Studium, Lehre und Forschung, sondern wir können möglicherweise auch gleich akut bei technischen Problemen helfen.

Geht z.B. die WLAN-Verbindung am Smartphone nicht? Welche Kurse gibt es denn im Rechenzentrum? Kann man Geräte für studienbezogene Arbeiten ausleihen? Welche IT-Dienste sind wichtig für mein Studium? Gibt es besondere Softwareangebote?

Diese und viele weitere Fragen oder Probleme können direkt am Stand gelöst werden. Darum: Einfach mal entspannt am Stand vorbeischaun und sich wichtige Infos holen.



Abbildung 1: Das RZ auf der Ersti-Messe (2019) - viel Interesse am Stand

Weitere Informationen zur Messe finden sich auch hier: [Webseite der Ersti-Messe](#)



2. Aktuelle Warnung vor Phishingmail-Variante

In der vergangenen Woche erreichte die JMU mal wieder eine besonders perfide Phishing-Mail-Variante: Mitarbeitenden der JMU wurde vorgegaukelt, dass sie für ihre Vorgesetzten eine dringende Arbeit durchführen sollten.

Auf Nachfrage erfuhren die betroffenen Mitarbeitenden, dass die vermeintlichen Vorgesetzten um die Besorgung einer Geschenkkarte (z.B. von Apple, Spotify oder ähnliche im Supermarkt verfügbare Karten) und die Überstellung des darauf befindlichen Codes bitten. Zwar waren die Mails mit einer [EXT]-Kennzeichnung für eine externe Nachricht versehen, allerdings waren die Ansprachen in der Mail so vertraulich, dass zunächst von einem tatsächlichen Kontakt zum Vorgesetzten ausgegangen wurde. Zudem wurde um einen Kommunikationswechsel auf WhatsApp gebeten.

Der genaue Wortlaut der Mail (anonymisiert) lautet:

Von: Manfred Mustermann <ajimashaga11@mail.com>

Gesendet: Montag, 2. Oktober 2023 12:00

An: Mailempfänger

Betreff: [EXT] Quick Task

Hi (Mailempfänger, anonymisiert)

Are you at the Institute? I want you to handle a short but urgent task for me.

Thanks.

Regards

Prof. Manfred Mustermann

Head of Lehrstuhl xyz

P.S: Kindly send me your WhatsApp contact

Wie Sie sich vor solchen Angriffen schützen können, wird in Thema 4. („Videos zur Sicherheitssensibilisierung“) erklärt. In unklaren Fällen wie diesem muss man hellhörig werden, wenn der Absendername und die dazugehörige Mailadresse (ajimashaga11@mail.com) nicht übereinstimmen bzw. auffällig sind.



3. Sonderschulung „Origin“ und neue Kurstermine

Für die Datenanalyse- und Grafiksoftware „Origin“ gibt es im November einen Einführungs- und Aufbau-Kurs im Rechenzentrum. Da wir dieses Thema nicht regelmäßig anbieten, sollte man bei Bedarf rechtzeitig im KursShop buchen. Folgende Themen sind vorgesehen:

Themen des Einführungskurses:

- Überblick Origin
- Datenverwaltung (Daten importieren, Daten organisieren) und Datenfilter
- Spaltenwerte berechnen, Mathematik
- Erzeugen und Gestalten von Diagrammen
- Diagramme mit mehreren Y-Achsen
- Grafiken als Templates speichern und wiederverwenden
- Formatieren der Zeichnungen & Export der Ergebnisse z.B. in Powerpoint

Themen des Aufbaukurses:

- Erweiterte Statistik und Regression
- Automatisches Aktualisieren von Berechnungen
- Analyse Templates und Reports
- Automatisierung von Routineaufgaben durch Stapelverarbeitung
- 3D Grafiken mit OpenGL
- Neuerungen Origin

Die beiden Kurse finden am 16.11.2023 statt und können über den [KursShop](#) gebucht werden. Dort finden Sie in weiteren Kursterminen auch wieder aktuelle Schulungen zu den bekannten Office-Produkten, Grafik- und Programmierertools oder zum Design von Bildern und Grafiken.



4. Videos zur Sicherheitssensibilisierung bei Phishing-Mails

Die Sensibilisierungskampagne unserer Nutzer zu Phishing-Mails läuft bereits seit ca. zwei Jahren. Vielen sind die speziell angepassten E-Mails schon aufgefallen und insgesamt wird bewusster und vorsichtiger auf neue Nachrichten im Postfach reagiert.

Flankierend zu dieser Maßnahme, die noch bis Mitte nächsten Jahres laufen wird, hat uns der externe Partner „SoSafe“ eine ganze Reihe kurzer und verständlicher Videos zur Verfügung gestellt, welche nicht nur Gefahren und Probleme darstellen, die mit unvorsichtigen Umgang zweifelhafter Mails einhergeht. Die kleinen Lerneinheiten zeigen auch, wie man sich schützen und vor allem potenzielle Angriffe erkennen kann.

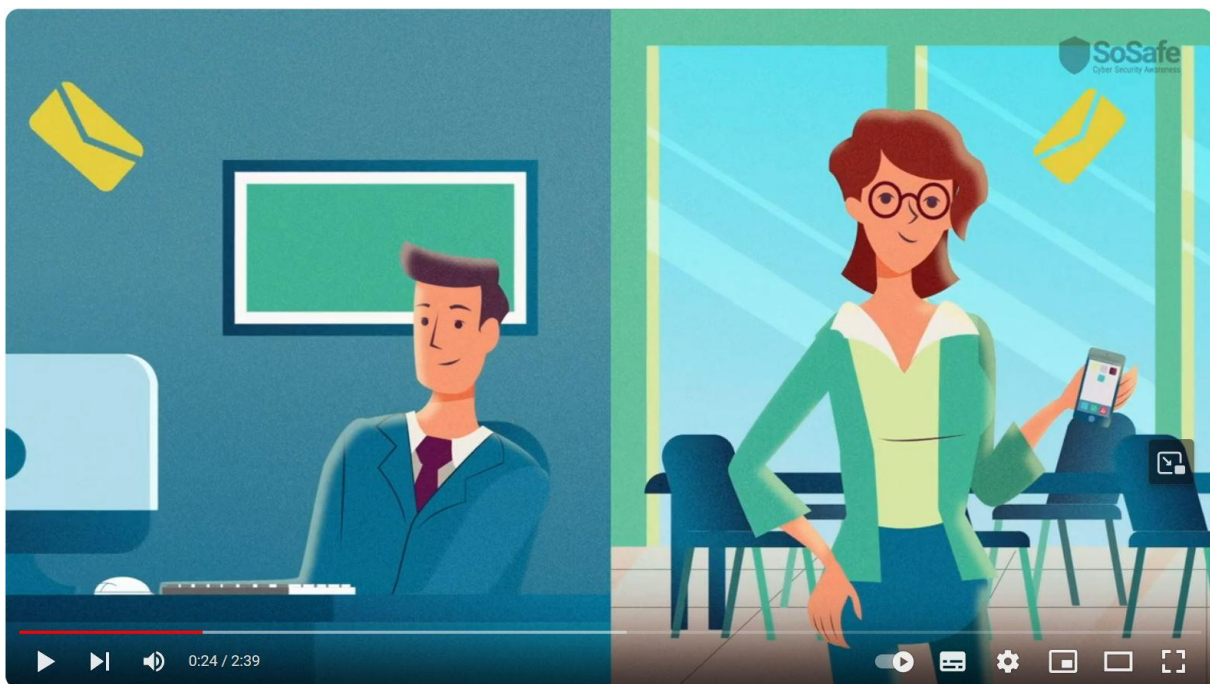


Abbildung 2: Screenshot eines kurzen Schulungsvideos der Firma SoSafe

Die ca. 30 Videos (meistens nur wenige Minuten lang) behandeln dabei nicht nur Phishingmails, sondern geben auch weitere Ratschläge zur Erhöhung der IT-Sicherheit an der JMU. Themen sind u.a.

- Sichere Passwörter
- Mobilgeräte sicher nutzen
- Sicherer Arbeitsplatz
- Die unsichtbare Bedrohung: „Schatten-IT“
- Richtiges Verhalten bei IT-Sicherheitsvorfällen
- Sichere Verbindung im Homeoffice
- uvm.

Die angebotenen Videos sind zum Teil auch in Englisch verfügbar und können über diesen [Link bei WueCampus](#) abgerufen werden. Der Zugriff ist nach Anmeldung mit seiner Benutzerkennung für alle Mitglieder der JMU möglich.

Bitte nutzen Sie die Gelegenheit, solange die Videos noch verfügbar sind!



5. Studentische Hilfskraft für die Medientechnik gesucht

Das Rechenzentrum als zentrale Einrichtung der Universität Würzburg sucht **ab sofort** eine studentische Hilfskraft im Bereich Medientechnik.

Diese kümmert sich um die Ausstattung von fast 500 Seminarräumen und Hörsälen mit Vorlesungs- bzw. Veranstaltungstechnik sowie um den Betrieb verschiedener Tools für die Online-/Hybridlehre.

Zu den wesentlichen Aufgaben gehören:

- Pflege des Datenbestands der eingesetzten Medientechnik (Open-Source-System).
- Unterstützung bei der Betreuung des Systems "OpenCast" für Vorlesungsaufzeichnung/ Streaming von Videos/ Podcasts.
- Wartung der Medientechnik in Hörsälen/ Seminarräumen.

Anforderungen:

- Hilfreich sind Kenntnisse im IT-Bereich und allgemein in der Medientechnik. Daher sollte die Bewerberin/der Bewerber auch aus einem IT-nahen Studiengang kommen.
- Kontakt- und Ausdrucksfähigkeit, Teamfähigkeit, Eigeninitiative sowie freundliches und kompetentes Auftreten unseren Kunden gegenüber.

Sie werden von uns in die Aufgaben eingearbeitet. Daher sind wir auch an einer längerfristigen Zusammenarbeit interessiert. Die Festlegung Ihrer Arbeitszeiten (min. 20, max. 40 Stunden) kann nach Absprache flexibel gehandhabt werden.

Wir müssen darauf hinweisen, dass aus tarifrechtlichen Gründen die Beschäftigung nur während eines Bachelor-Studiengangs erfolgen kann.

Wenn Sie in einem netten Team viel Neues über IT-Systeme im Produktiveinsatz und Multimedia-Lösungen ganz praxisnah erlernen wollen, sind Sie bei uns richtig. Bei Interesse senden Sie eine Kurzbewerbung mit Lebenslauf an:

michael.tscherner@uni-wuerzburg.de



6. Informationen für Erstsemester

Für einen guten Start ins Studium über die wichtigsten Dienste und Dienstleistungen des Rechenzentrums Bescheid zu wissen, kann auf keinen Fall schaden.

Wir haben nachfolgend die zentralen Informationen für Erstsemester und natürlich auch alle anderen Semester zusammengefasst. Seien es Infos zur Passwortänderung, wie man sein WLAN konfiguriert oder wie man an IT-Kursen teilnehmen kann. All das beantworten wir in den unten aufgeführten Links.

Informationen zu den Diensten:

JMU-Account

<https://user-portal.rz.uni-wuerzburg.de>

<https://go.uniwue.de/pwreset> (Passwort-Rücksetzung)

E-Mail

<https://mail.uni-wuerzburg.de> (E-Mail-Postfach)

<https://go.uniwue.de/emailweiterleitung>

Persönliches „J-Laufwerk“

<https://go.uniwue.de/netzlaufwerk>

<https://files.uni-wuerzburg.de>

PC-Pools

<https://go.uniwue.de/pcpools>

Drucken

<https://go.uniwue.de/rzdruckkonto>

WLAN

<https://go.uniwue.de/wlan>

<https://go.uniwue.de/eduroam> (WLAN am Smartphone einrichten)

VPN

<https://go.uniwue.de/vpn>

<https://vpngw.uni-wuerzburg.de>

Softwareangebot

<https://go.uniwue.de/software-studierende>

<https://www.studisoft.de>

IT-Kurse

<https://go.uniwue.de/itkurse>

IT-Kurse online

<https://openwuecampus.uni-wuerzburg.de>

IT-Handbücher

<https://go.uniwue.de/ithandbuecher>

WueCampus und WueStudy (die wichtigen Werkzeuge!)

[Startseite WueCampus](#)

[Startseite WueStudy](#)

JMU-Karte

<https://go.uniwue.de/chipkarte>

Weitere wichtige Dienste

[Zoom für Online-Meetings und -Seminare](#)

[Microsoft365 für Studierende](#)



7. Neue Geräte kommen, alte Geräte gehen im Verleih

Dieses Jahr wurden für den Geräteverleih diverse neue Geräte beschafft. Der Fokus lag dabei darauf, kein neues Equipment in das Sortiment aufzunehmen, sondern bestehende, ältere Technik auf den neuesten Stand zu bringen und zu ersetzen. Hierfür wurden aus den wichtigsten Bereichen der Präsentations-, Audio- sowie Film- und Fototechnik moderne Geräte beschafft.

Regelmäßige Nutzer des Geräteverleihservice kennen vielleicht schon unsere Wurfmikrofone der Marke Eigenbau. Diese erfreuen sich immer noch großer Beliebtheit. Wir haben nun ein offizielles Produkt der Fa. Catchbox erworben, das nicht nur optisch, sondern auch im Funktionsumfang deutlich mehr bieten kann. Das Set enthält nicht nur das Wurfmikrofon, sondern noch ein kleines handliches Clipmikrofon, das per Klammer an T-Shirt oder Hemdkragen befestigt werden kann. Darüber hinaus kann der Signalempfänger das Signal nicht nur über Line oder XLR ausgeben, sondern über USB direkt in PC oder Laptop eingespeist werden. Insbesondere für hybride Lehrveranstaltungen ist das eine ideale Lösung, um den Ton sowohl über Lautsprecher vor Ort als auch über eine Videokonferenz in Zoom zu übertragen.



Abbildung 3: Neue Geräte im Verleih

Außerdem wurden zwei neue Beamer für mittlere- bis größere Veranstaltungen beschafft. Der Sony VPL-PHZ50 ist der erste Beamer im Sortiment, der eine 4K Auflösung unterstützt und liefert mittels Lasertechnologie 6000 Lumen auch in hellen Umgebungen gut sichtbare Bilder. Da einige der angebotenen Geräte schon sehr in die Jahre gekommen sind, freuen wir uns, hier endlich leistungsstarke Geräte, die den aktuellen Standards entsprechen, anbieten zu können.

Ebenso wurde eine Reihe in die Jahre gekommener Laptops durch neue Geräte ersetzt. Hierfür wurden zehn neue Lenovo Thinkpads angeschafft. Die Geräte stechen zwar nicht durch individuelle, leistungsstarke Komponenten hervor, dafür vielmehr durch die Menge. Regelmäßig erreichen uns Anfragen für eine große Anzahl an Laptops für Kurse, Tagungen oder anderweitige Veranstaltungen. Diesen können wir nun wieder mit frischen Geräten gerecht werden.

Mit der Sony PXW-Z150 bieten wir nun auch einen neuen professionellen Handcamcorder an, der neben einer 4K Auflösung ein großes Spektrum an Features aufweist. Sie hat einen integrierten HDR-Workflow für optimale Bildqualität, fünffache Zeitlupe, integrierte Filter sowie integrierte Netzwerkfunktionen, z.B. zum Livestreaming.

Des Weiteren wurden mit dem DJI Osmo Mobile 6 zwei neue „Gimbals“ gekauft. Wem der Begriff „Gimbal“ nichts sagt: Das ist ein Handstativ mit 3-Achsen-Stabilisierung, um auch im Laufen verwacklungsfreie Videoaufnahmen zu gewährleisten. Das Smartphone wird mithilfe der Osmo App über Bluetooth mit dem Gimbal verbunden

und kann so über das Stativ gesteuert werden. Zudem weist das Mobile 6 darüber hinaus noch eine Palette an interessanten Optionen auf. So kann man beispielsweise über die App Objekte tracken und das Gimbal richtet das Smartphone automatisch immer auf das getrackte Objekt aus. So lassen sich in Verbindung mit Kameraschwenks und Zooms kinderleicht erstaunliche Aufnahmen anfertigen.

Darüber hinaus erhalten wir bald noch zwei Mikrofone, die nicht nur ideal für Podcasts sind, sondern auch für Interviews, Streaming und Tonaufnahmen allgemein.

Wir bedanken uns im Zusammenhang dieser Beschaffungen bei der Dr. Herbert Brause Stiftung, welche die Mittel dafür bereit gestellt hat. Über nachfolgenden Link geht es [direkt zum Geräteverleih](#)



8. Neuerungen in WueCampus

Noch vor dem Start des Wintersemesters wurde die uniweite Lernplattform WueCampus erneut auf eine aktuelle Version umgestellt. Dieser umfangreiche „Werkzeugkasten“ hält zahlreiche verschiedene Ansätze zum Lernen, Lehren und Zusammenarbeiten – sprich, für das gesamte Studium bereit.

Einige Neuerungen hier im Überblick:

- Verbesserungen auf der Kursseite
 - o Schneller Inhalte erstellen
 - o Verbesserte Optionen für die Kursabschnitte
 - o Verschieben, löschen, verbergen oder anzeigen von Inhalten mittels Bulk-Bearbeitung (Massenbearbeitung)
- Neuer Texteditor TinyMCE 6.0
 - o Eine Übersicht der neuen Funktionalitäten finden Sie hier: <https://docs.moodle.org/402/de/TinyMCE-Editor>
- Verbesserung des „Gradebooks“
 - o Suche in Bewertungen
 - o Spalten einklappen
 - o vollständiges Feedback im Gradebook (Berwertungsübersicht) ansehen
- Gradebook Setup
 - o Bewertungskategorien im Gradebook Setup einklappen
 - o neue Status Spalte - Bewertungen können versteckt oder gesperrt werden
- Verbesserungen bei den Fragen und Fragensammlungen

Über folgenden Link geht es direkt zur [Startseite von WueCampus](#).



Ende des Newsletters „Oktober 2023“

IT-Support des Rechenzentrums

Telefonische Hotline

0931 31-85050 (auch per WhatsApp zu den Öffnungszeiten)

Mailkontakt:

it-support@uni-wuerzburg.de

Öffnungszeiten

Montag -Donnerstag: 9.00 - 16.30

Freitag: 9.00 -13.00

IT-Bereichsmanager

Ihren zuständigen IT-Bereichsmanager finden Sie auf unseren [Webseiten](#).

Impressum

Rechenzentrum der Universität Würzburg

Am Hubland

97074 Würzburg

Deutschland

Die [Universität Würzburg](#) ist eine Körperschaft des Öffentlichen Rechts. Sie wird gesetzlich vertreten durch den Präsidenten Prof. Dr. Paul Pauli.

E-Mail: it-support@uni-wuerzburg.de

Internet: <https://www.rz.uni-wuerzburg.de/>

Das [Rechenzentrum](#) der Universität Würzburg ist eine zentrale Einrichtung der Universität Würzburg. Es wird vertreten durch den Leiter Matthias Funken.

[Datenschutzbestimmungen](#)

Umsatzsteueridentifikationsnummer DE 134187690

Verantwortlicher für Inhalte in diesem Newsletter gemäß § 55 Abs. 2 RStV: Matthias Funken (Anschrift siehe oben)

Zuständige Aufsichtsbehörde: [Bayerisches Staatsministerium für Wissenschaft und Kunst](#)

Bitte beachten Sie, dass alle Texte, Bilder und Grafiken - soweit nicht anders ersichtlich - vom Rechenzentrum der Universität Würzburg selbst erstellt wurden und dem Schutz des Urheberrechts unterliegen. Aus diesem Grund dürfen diese Elemente weder kopiert, noch verändert, noch auf anderen Web-Seiten weiterverwendet werden.